

HOSPITAL REGIONAL MOQUEGUA

Unidad de Epidemiología y Salud Ambiental



SALA SEMANAL DE INFECCIONES RESPIRATORIAS AGUDAS

Semana Epidemiológica N° 36-2025
Del 31 de Agosto al 06 de septiembre del
2025



ÁREA DE VIGILANCIA
EPIDEMIOLÓGICA

BOLETÍN del DÍA

PRONÓSTICO METEOROLÓGICO

CARUMAS
CIELO DESPEJADO DURANTE EL DÍA.
MÁX. 19°C
MIN. 8°C

ICHUÑA
CIELO DESPEJADO DURANTE EL DÍA;
HELADAS.
MÁX. 18°C
MIN. 0°C

ILO
CIELO CUBIERTO POR LA MAÑANA
VARIANDO A CIELO NUBLADO PARCIAL HACIA
EL MEDIODÍA CON CIELO NUBLADO POR LA TARDE.
MÁX. 20°C
MIN. 16°C

MOQUEGUA
CIELO DESPEJADO DURANTE EL DÍA.
MÁX. 27°C
MIN. 9°C



2025
08
SEPTIEMBRE

COER MOQUEGUA MÓDULO DE MONITOREO Y ANÁLISIS



GERENCIA REGIONAL DE GESTIÓN DEL RIESGO DE DESASTRES



BOLETÍN del DÍA

PRONÓSTICO METEOROLÓGICO

OMATE
CIELO DESPEJADO DURANTE EL DÍA
MÁX. 26°C
MIN. 4°C

PUQUINA
CIELO DESPEJADO DURANTE EL DÍA
MÁX. 22°C
MIN. 8°C

UBINAS
CIELO DESPEJADO DURANTE EL DÍA
MÁX. 19°C
MIN. 1°C



2025
08
SEPTIEMBRE

COER MOQUEGUA MÓDULO DE MONITOREO Y ANÁLISIS



GERENCIA REGIONAL DE GESTIÓN DEL RIESGO DE DESASTRES



UESA



**REPORTE DE IRAS SE 36
DEL 31/08/2025 AL 06/09/2025**



CASOS DE IRA

- Menores de 5 años: 33
- Adulto Mayor: 9
- **TOTAL : 42**



CASOS DE NEUMONÍA

- Menores de 5 años: 00
- Adulto Mayor: 01
- **TOTAL: 01**



HOSPITALIZADO

- Durante la SE 36 se registraron 00 hospitalizaciones por neumonía en menores de 5 años y 00 hospitalizaciones en adultos mayores.

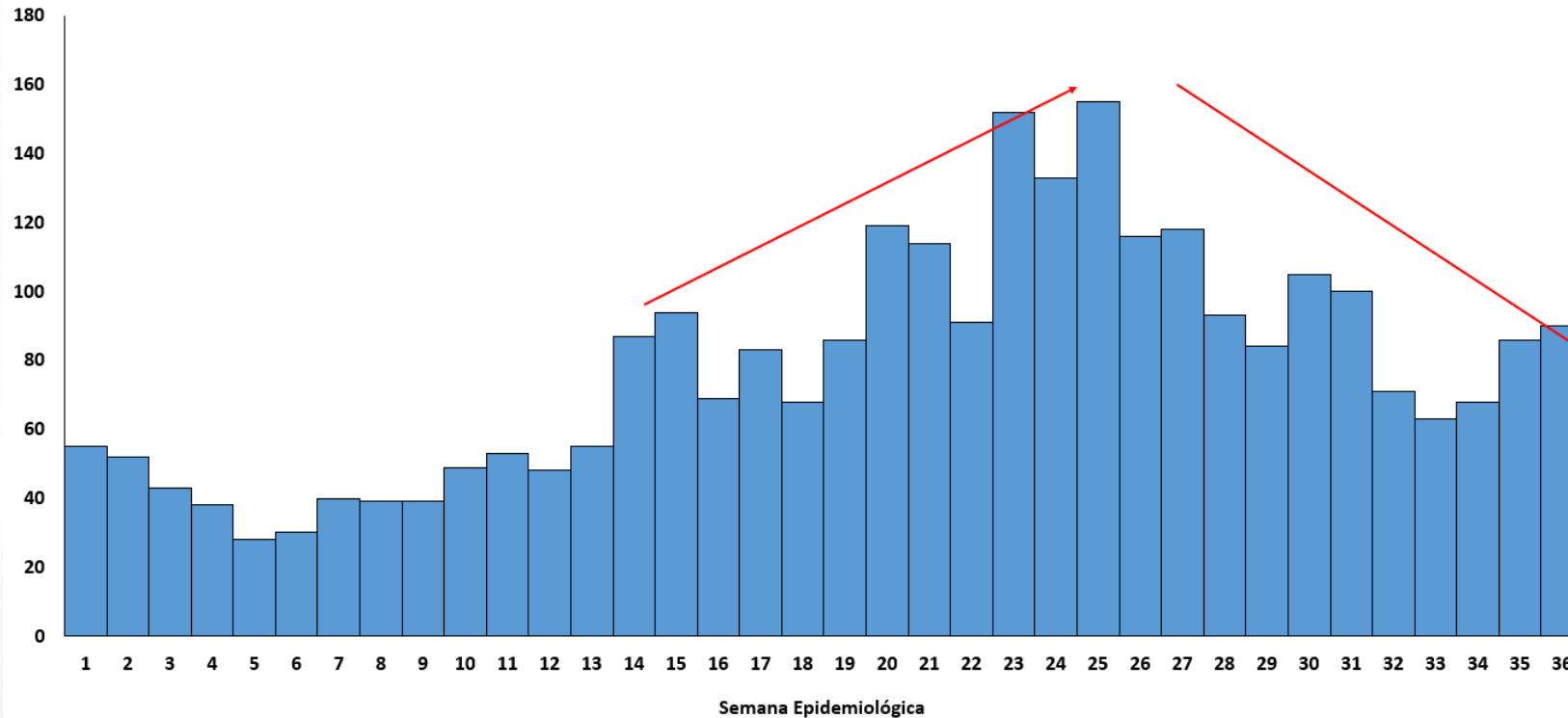
FALLECIDO

- Durante la SE 36, se registró 01 defunción por neumonía .

UESA



ATENCIÓNES EN TODAS LAS EDADES POR INFECCIÓN RESPIRATORIA AGUDA (IRA) EN EL HOSPITAL REGIONAL MOQUEGUA POR SEMANA EPIDEMIOLÓGICA, 2025



Se observa un incremento progresivo en las atenciones por Infección Respiratoria Aguda (IRA) a partir de la Semana Epidemiológica (SE) 14, evidenciando un ascenso sostenido en la curva de casos. Este aumento alcanza sus picos más altos en las SE 23 y SE 25.

Para la SE 36 se observa 90 atenciones por Infecciones Respiratorias Agudas (IRAs), en los servicios de Emergencia, Consultorios Externos y Hospitalización (Medicina).

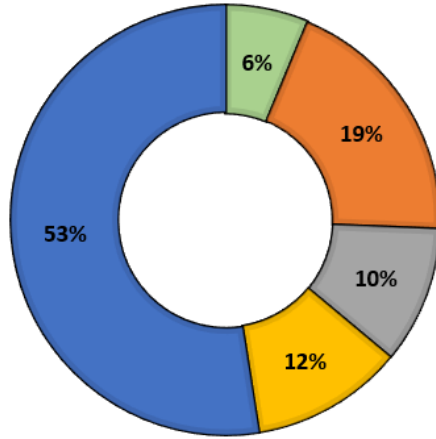
Fuente: Área de Vigilancia Epidemiológica - HRM
Elaboración: UESA-HRM



ATENCIONES POR INFECCIÓN RESPIRATORIA AGUDA (IRA) EN EL HOSPITAL REGIONAL MOQUEGUA, 2025

Distribución de casos por etapa de vida en el Hospital Regional Moquegua, SE 01 a SE 36 - 2025

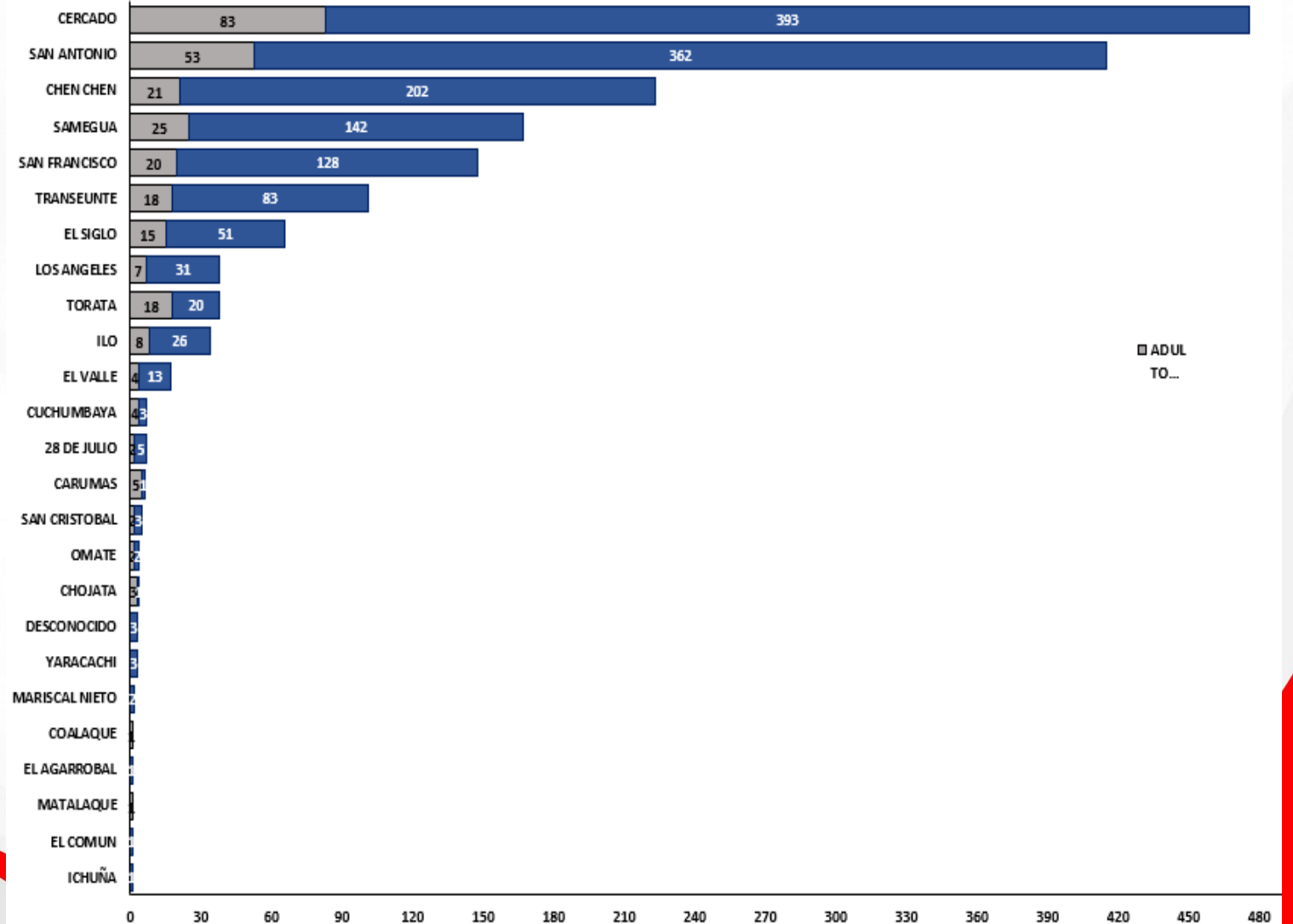
DISTRIBUCIÓN DE CASOS POR ETAPA DE VIDA EN EL HOSPITAL REGIONAL MOQUEGUA, SE 01 A SE 36 - 2025



■ ADOLESCENTE ■ ADULTO ■ ADULTO MAYOR ■ JOVEN ■ NIÑO

Fuente: Área de Vigilancia Epidemiológica - HRM
Elaboración: UESA-HRM

Casos de IRA en etapas de vida vulnerables (niño y adulto mayor) atendidos en el Hospital Regional Moquegua según área de residencia, SE 01 a SE 36 - 2025

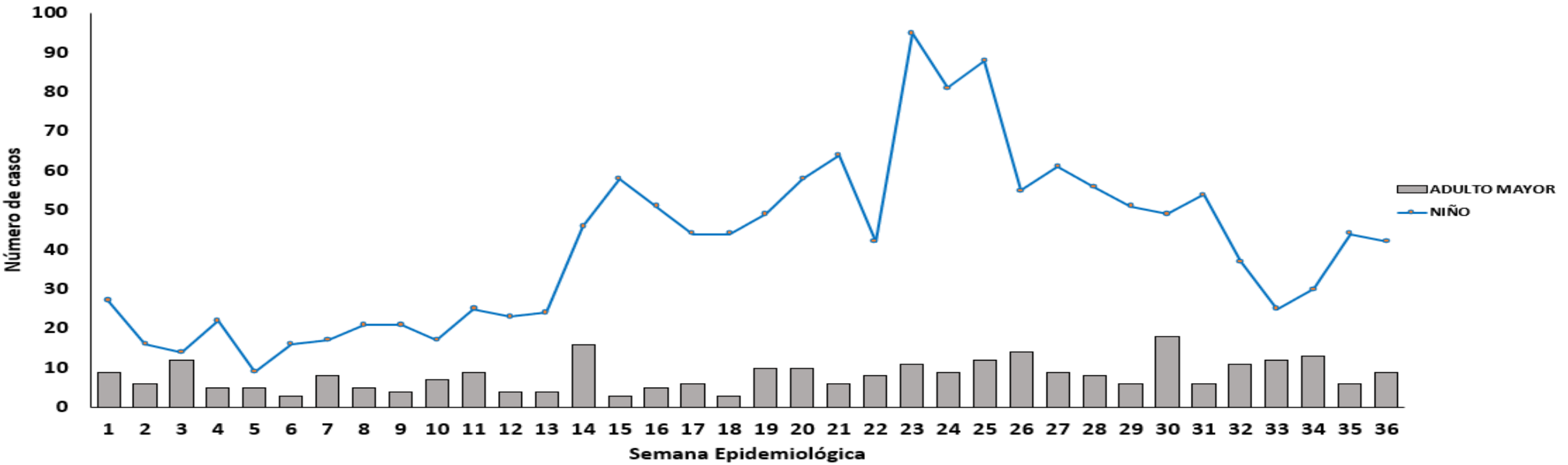


Fuente: Área de Vigilancia Epidemiológica - HRM
Elaboración: UESA-HRM



ATENCIÓNES POR INFECCIÓN RESPIRATORIA AGUDA (IRA) EN NIÑO Y ADULTO MAYOR EN EL HOSPITAL REGIONAL MOQUEGUA, 2025

Casos de Infecciones Respiratorias Agudas de las etapas Niño y Adulto mayor atendidos en el Hospital Regional Moquegua, SE 01 a SE 36 - 2025

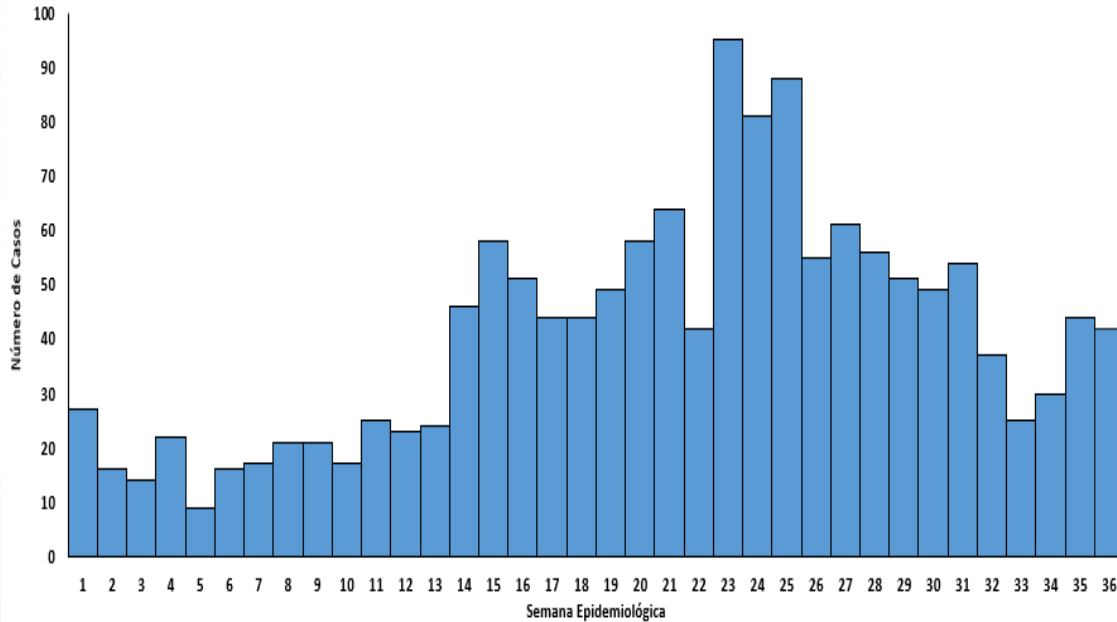


Fuente: Área de Vigilancia Epidemiológica - HRM
Elaboración: UESA-HRM



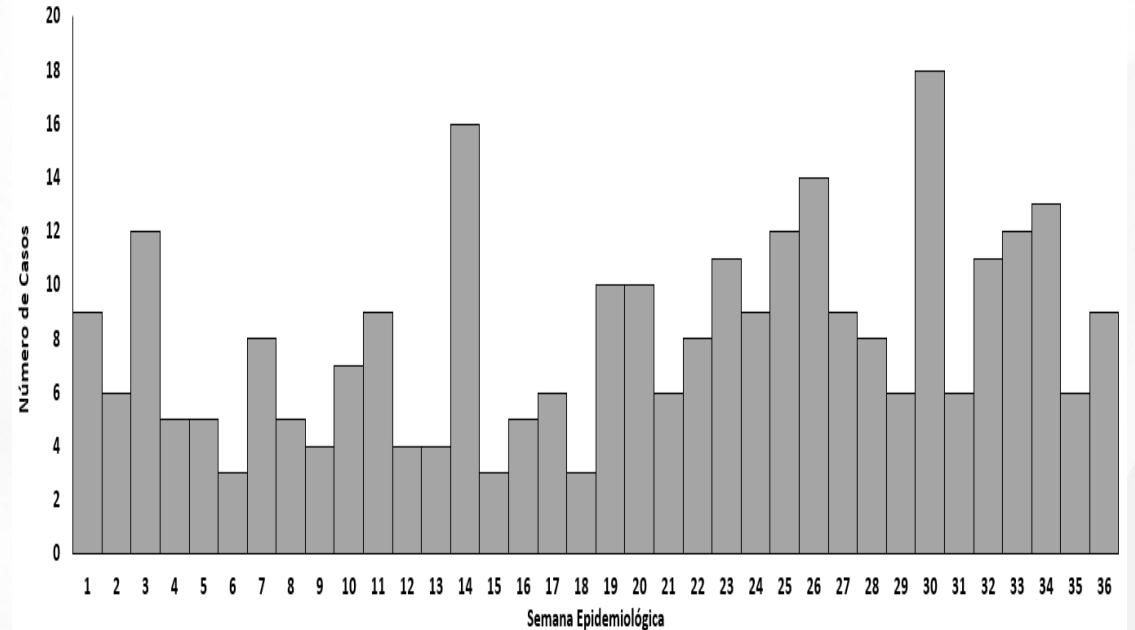
ATENCIONES POR INFECCIÓN RESPIRATORIA AGUDA EN NIÑO Y ADULTO MAYOR EN EL HOSPITAL REGIONAL MOQUEGUA, 2025

Casos de Infecciones Respiratorias Agudas de la etapa Niño atendidos en el Hospital Regional Moquegua, SE 01 a SE 36 - 2025



Fuente: Área de Vigilancia Epidemiológica - HRM
Elaboración: UESA-HRM

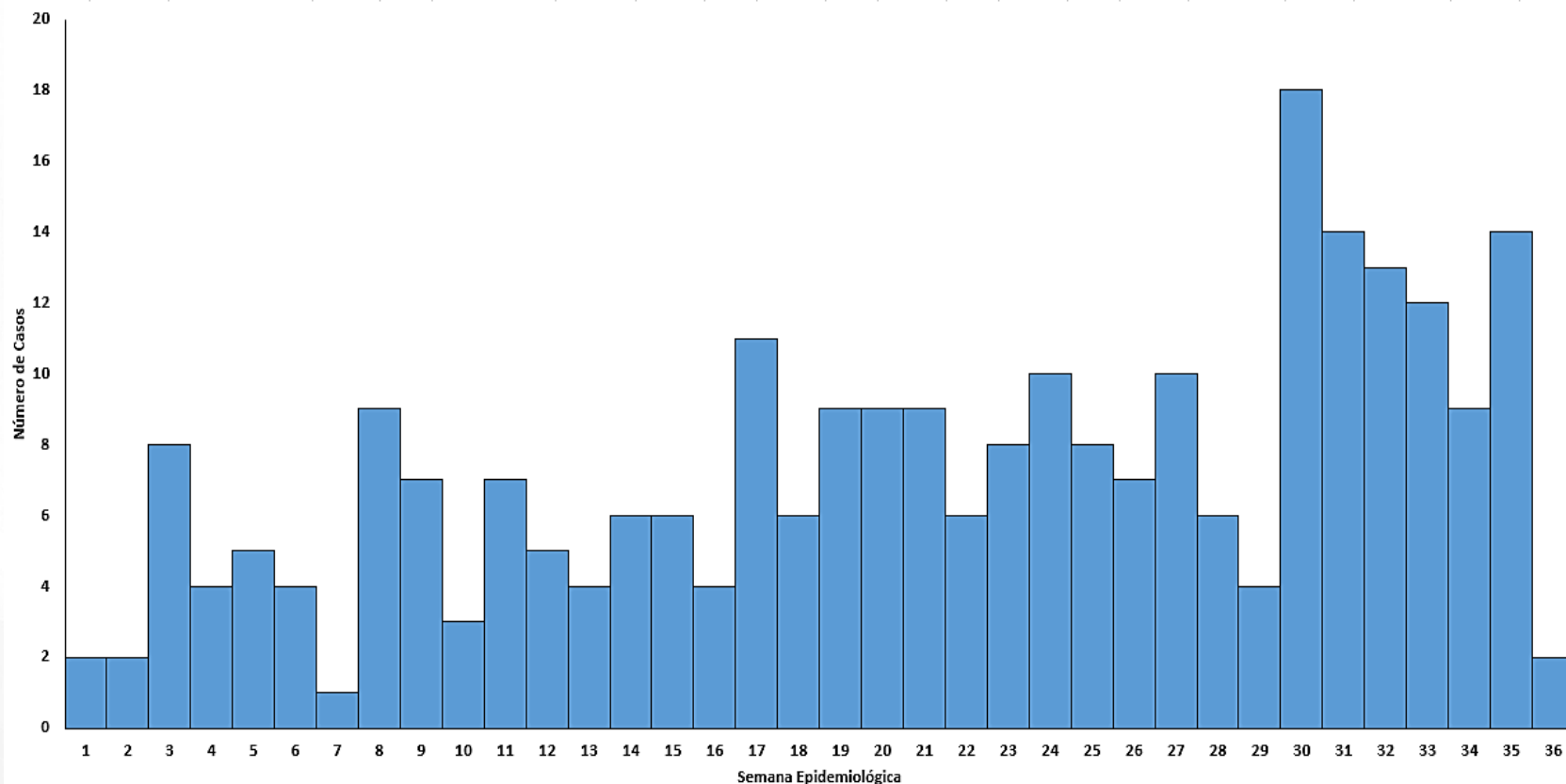
Casos de Infecciones Respiratorias Agudas de la etapa Adulto Mayor atendidos en el Hospital Regional Moquegua, SE 01 a SE 36 - 2025



Fuente: Área de Vigilancia Epidemiológica - HRM
Elaboración: UESA-HRM



ATENCIONES EN TODAS LAS EDADES POR NEUMONÍA EN EL HOSPITAL REGIONAL MOQUEGUA POR SEMANA EPIDEMIOLÓGICA, 2025



Se observó un incremento de atenciones por neumonía en la SE 17, 30, 31, 32, 33 y 35 del presente año.

Para la SE 36 se ha registrado 02 atenciones por neumonía, en los servicios de Emergencia, Consultorios Externos y Hospitalización (Medicina y Pediatría).

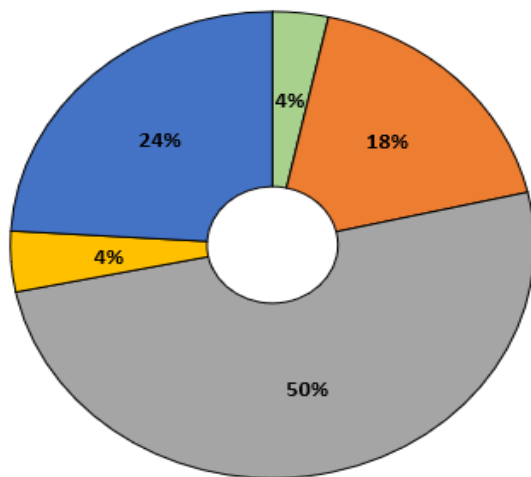
Fuente: Área de Vigilancia Epidemiológica - HRM
Elaboración: UESA-HRM



ATENCIONES POR NEUMONÍA EN EL HOSPITAL REGIONAL MOQUEGUA, 2025

Distribución de casos por etapa de vida en el Hospital Regional Moquegua, SE 01 a SE 36 - 2025

Distribución de casos por etapa de vida en el Hospital Regional Moquegua, SE 01 a SE 36 - 2025



■ ADOLESCENTE ■ ADULTO ■ ADULTO MAYOR ■ JOVEN ■ NIÑO

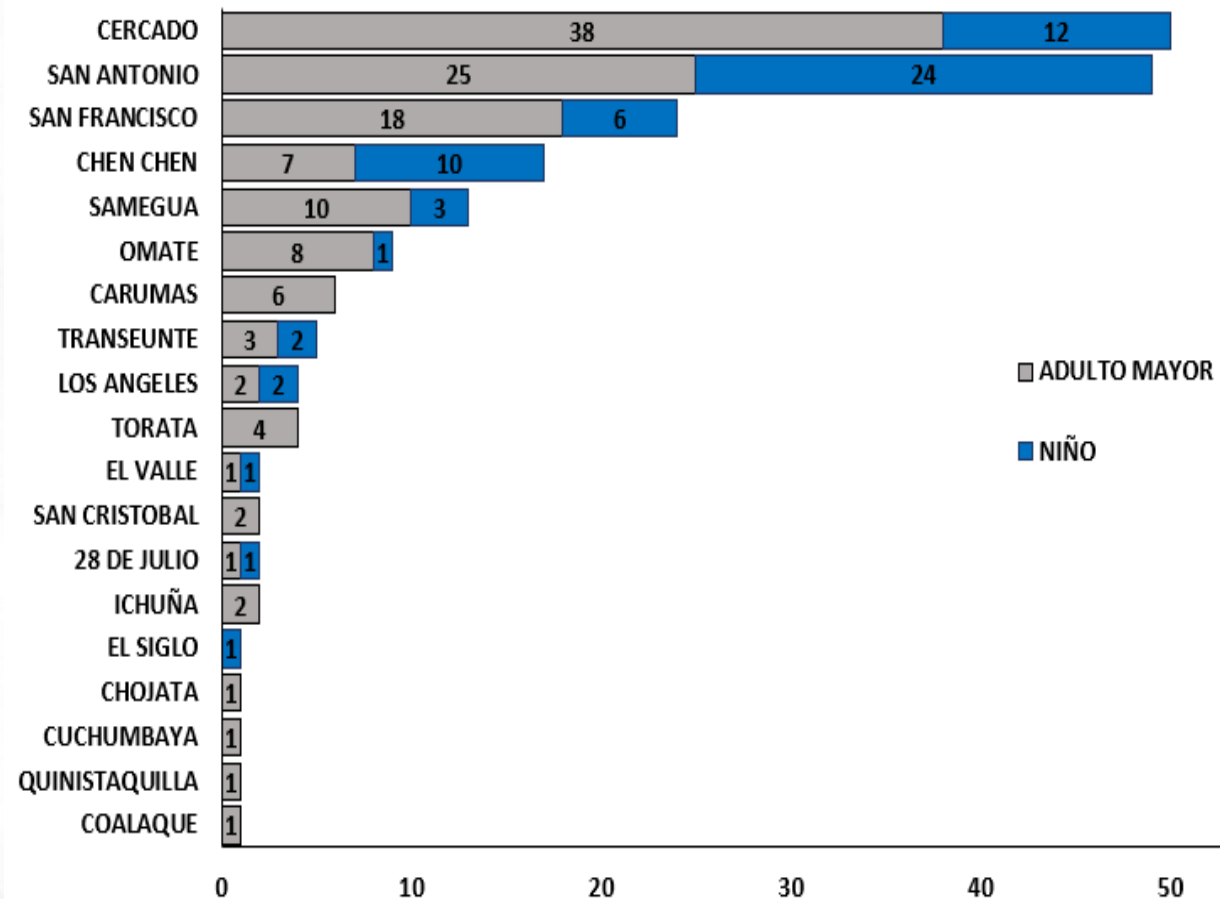
Fuente: Área de Vigilancia Epidemiológica - HRM

Elaboración: UESA-HRM

UESA



Casos de Neumonía en grupos vulnerables (niño y adulto mayor) atendidos en el Hospital Regional Moquegua según residencia, SE 01 a SE 36 - 2025



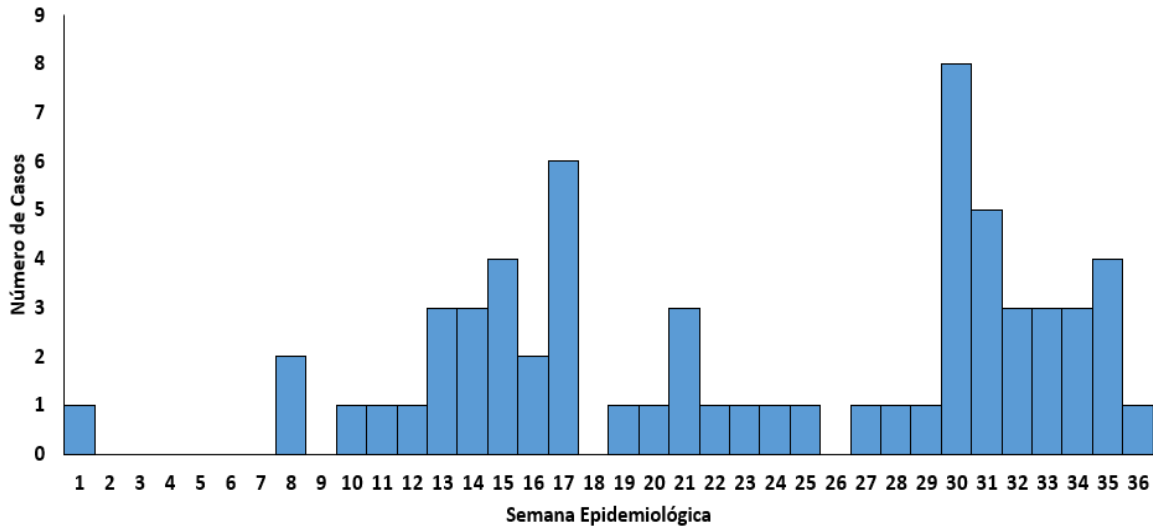
Fuente: Área de Vigilancia Epidemiológica - HRM

Elaboración: UESA-HRM

ATENCIONES POR NEUMONÍA EN NIÑO Y ADULTO MAYOR EN EL HOSPITAL REGIONAL MOQUEGUA, 2025

Casos de Neumonía de la etapa Niño atendidos en el Hospital Regional Moquegua, SE 01 a SE 36- 2025

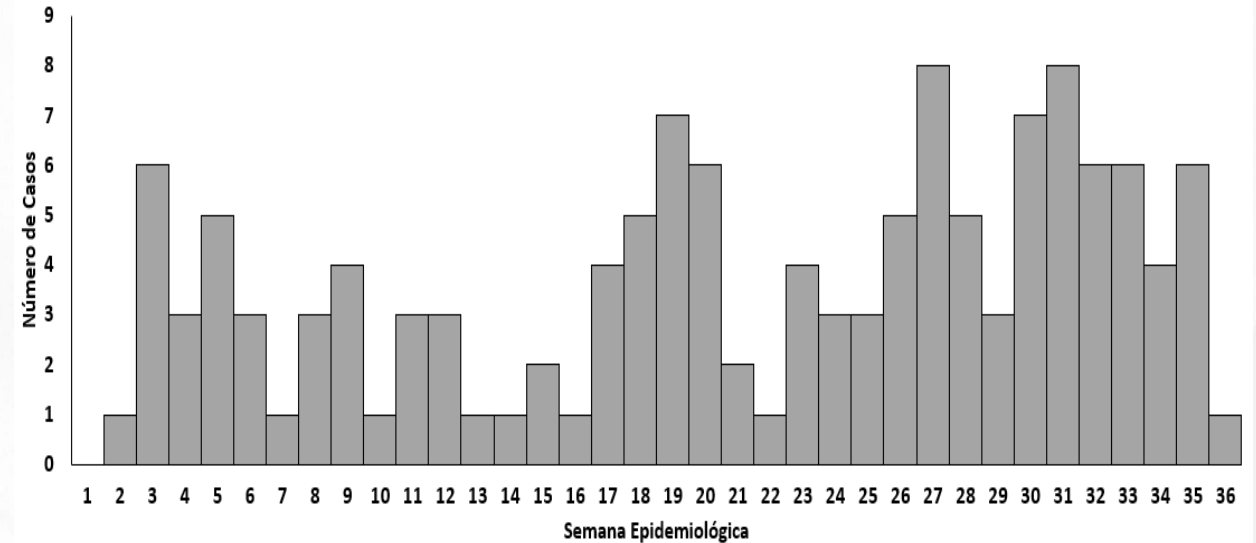
Casos de neumonía en niños atendidos en el Hospital Regional Moquegua, 2025



Fuente: Área de Vigilancia Epidemiológica - HRM
Elaboración: UESA-HRM

Casos de Neumonía de la etapa Adulto Mayor atendidos en el Hospital Regional Moquegua, SE 01 a SE 36 - 2025

Casos de neumonía en adulto mayor atendidos en el Hospital Regional Moquegua, 2025



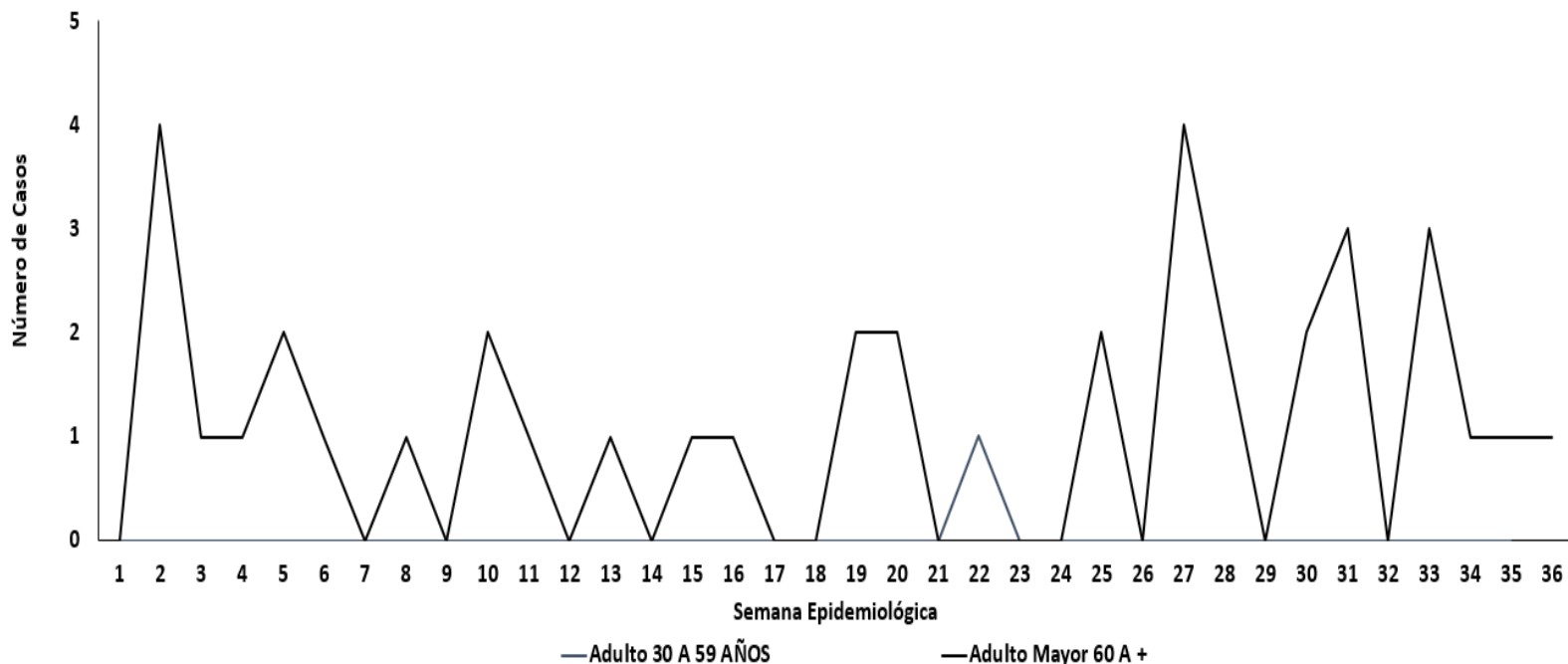
Fuente: Área de Vigilancia Epidemiológica - HRM
Elaboración: UESA-HRM



DEFUNCIONES POR NEUMONÍA SEGÚN GRUPO ETARIO EN EL HOSPITAL REGIONAL MOQUEGUA, 2025

Casos de Defunciones por Neumonía según grupos etarios en el Hospital Regional Moquegua, SE 01 a SE 36 - 2025

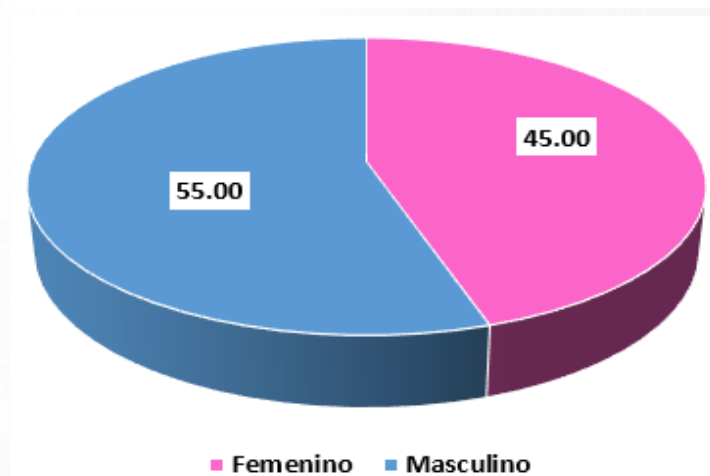
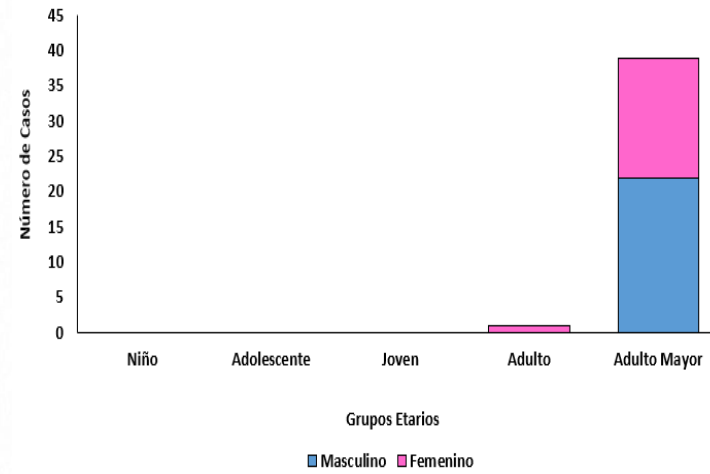
Casos de defunciones por neumonía según grupos etarios en el Hospital Regional Moquegua, SE 01 a SE 36 - 2025



* En la semana 36 hubo 01 caso de defunción extramural por neumonía en adulto mayor

Fuente: Área de Salud Ambiental -UESA

Elaboración: UESA-HRM

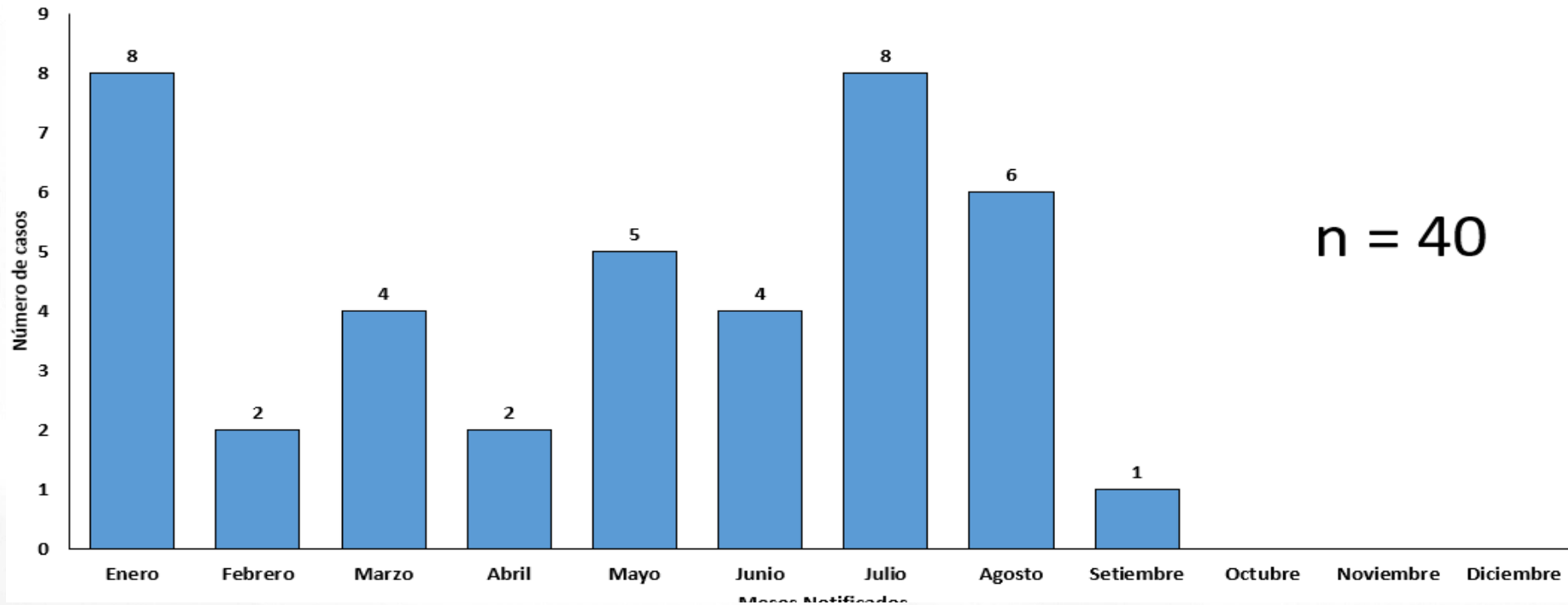


UESA



DEFUNCIONES POR NEUMONÍA EN EL HOSPITAL REGIONAL MOQUEGUA, 2025

Número de Defunciones por Neumonía en el Hospital Regional Moquegua por mes, 2025



Fuente: Área de Salud Ambiental -UESA
Elaboración: UESA-HRM





Disponibilidad de Oxígeno

8,223 m³

Stock para toma de muestras

- Prueba Antígena para COVID-19: 60 (FV: 18/09/2026 - Farmacia Central)
- Prueba Antígena para COVID-19: 05 (FV: 18/09/2026 - Laboratorio Central)
- Medio de Transporte Viral : 13 (FV: 10/03/2026 - Laboratorio Central)
- Medio de Transporte Viral : 40 (FV: 03/2026 – Unidad de Epidemiología y Salud Ambiental)
- Insumo descarte Tos ferina:
 - Hisopado Mango de aluminio: 04 (FV: 06/2026 - Laboratorio Central)
 - Medio de Transporte Regan Lowe: 04 (Laboratorio Central)



Vacunación Influenza – HRM

Vacunas aplicadas del 31/08/2025 al 06/09/2025: 37

Stock Vacuna contra influenza estacional adulto: 485 (FV 31/12/2025 - Vacunatorio)

Stock Vacuna influenza tetravalente: 00 (Farmacia Central)

Stock Vacuna influenza pediátrica: 01 frasco multidosis (FV: 30/01/2026 - Vacunatorio)



Vacunación Neumococo – HRM

• Vacunas aplicadas del 31/08/2025 al 06/09/2025: 04

• Stock Vacuna Neumococo: 19 (Vacunatorio)



Muestras tomadas – HRM: Desde 31/08/2025 al 06/09/2025

Pruebas Antigénicas: 00

Pruebas Moleculares: 20



GESTIÓN DE LA RESPUESTA CORTE 08/09/2025

